



รายงานสถานการณ์อุตสาหกรรมเหล็กเดือนเมษายน ปี พ.ศ. 2559

สรุปสถานการณ์อุตสาหกรรมเหล็กโลก

Shanghai Front-month futures price for rebar steel, in Yuan per ton.



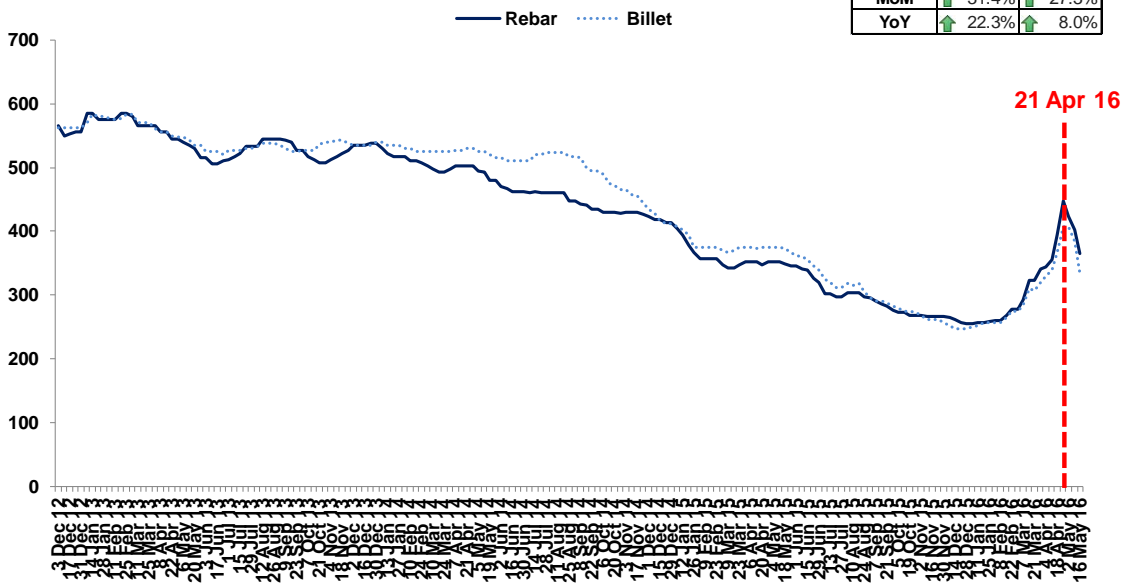
Source: Thomson Reuters | THE WALL STREET JOURNAL.

Source: Thomson Reuters and the Wall Street Journal, 9 May 2016

ในเดือนเมษายน พ.ศ. 2559 ระดับราคาผลิตภัณฑ์เหล็กทั่วโลกมีแนวโน้มเพิ่มขึ้น โดยราคาเหล็กในประเทศจีนทำสถิติสูงสุดในช่วงวันที่ 21 เมษายน 2559 สาเหตุหนึ่งมาจากการเก็งกำไรในสัญญาซื้อขาย rebar steel future ในตลาด Shanghai Future ส่งผลให้ราคาเหล็ก spot price ภายในประเทศ และส่งออก ปรับเพิ่มขึ้นตามไปด้วย

ราคาเหล็กนำเข้าในภูมิภาค East Asia ปรับตัวเพิ่มขึ้นต่อเนื่องเมื่อเทียบกับเดือนก่อน โดยราคาผลิตภัณฑ์เหล็กสำเร็จรูป เช่น Billet ปรับตัวเพิ่มขึ้น 27.3% MoM และ 8.0% YoY อยู่ที่ \$408 ต่อตัน ส่วนราคาผลิตภัณฑ์เหล็กสำเร็จรูป ได้แก่ เหล็กแผ่นรีดร้อน เหล็กแผ่นรีดเย็น และเหล็กเส้น เพิ่มขึ้นเฉลี่ย 19% YoY โดยราคาเหล็กแผ่นรีดร้อน อยู่ที่ \$473 ต่อตัน เหล็กแผ่นรีดเย็น \$535 ต่อตัน และเหล็กเส้น \$448 ต่อตัน ขณะที่ราคาเหล็ก H-beam ปรับตัวลง 6.5% YoY มาอยู่ที่ \$535 ต่อตัน อย่างไรก็ตามในช่วงสิ้นเดือนเมษายนระดับราคาเหล็กทั่วโลกปรับตัวลดลง คาดการณ์ราคาเหล็กเดือนพฤษภาคมมีแนวโน้มลดลงต่อเนื่องจากช่วงปลายเดือนเมษายน

Long Steel Products Price - April 2016
East Asia Import (USD/Tonne)



Source: Steel Business Briefing

สำหรับยอดการผลิตเหล็กดิบของโลกในเดือนเมษายนอยู่ที่ 134.8 ล้านตัน หดตัว -0.5% โดยยอดการผลิตเหล็กดิบของเอเชีย อเมริกาเหนือ และ C.I.S ปรับตัวเพิ่มขึ้น ขณะที่ยอดการผลิตเหล็กดิบของยุโรปปรับตัวลดลงเมื่อเทียบกับช่วงเวลาเดียวกันของปีที่ผ่านมา สำหรับผู้ผลิตเหล็กรายใหญ่ที่สุดของโลกอย่างประเทศจีน ตัวเลขยอดการผลิตเหล็กดิบรายวันทำสถิติสูงสุด 2.26 ล้านตันต่อวัน ยอดการผลิตเหล็กดิบรวมอยู่ที่ 69.42 ล้านตันในเดือนเมษายน เพิ่มขึ้น 0.5% YoY

ตารางแสดงยอดการผลิตเหล็กดิบของโลกเดือนเมษายน 2015 และ 2016

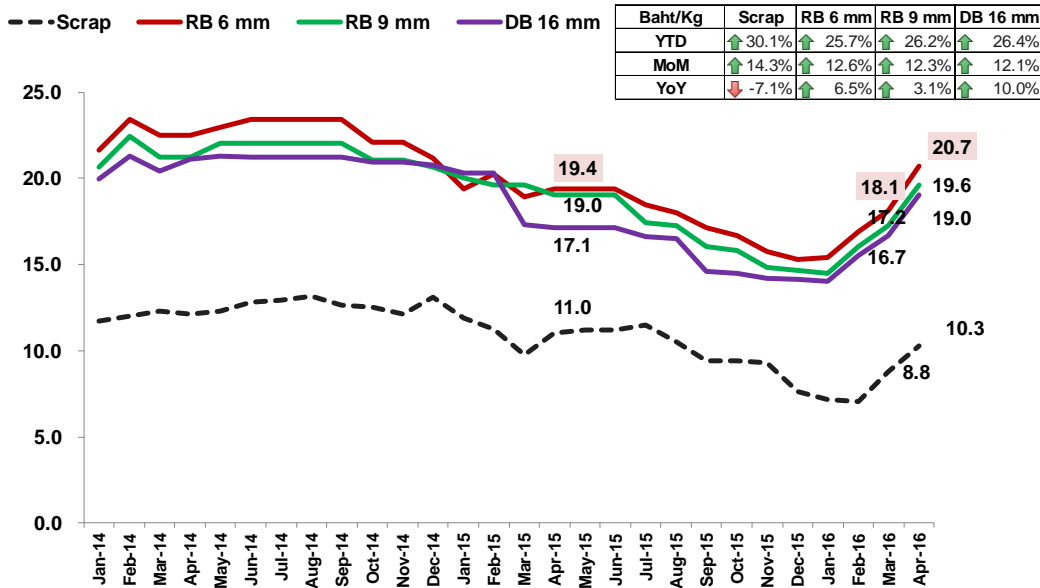
Region	Apr 2016	Apr 2015	% change Apr 16/15	% change 4 months
Asia	93,620	93,153	0.5%	-2.3%
European Union (28)	13,609	14,235	-4.4%	-6.2%
North America	9,034	9,035	0.0%	-1.1%
CIS (6)	8,701	8,570	1.5%	0.7%
South America	3,029	3,695	-18.0%	-15.0%
Other Europe	3,110	2,973	4.6%	1.7%
Middle East	2,334	2,397	-2.6%	-3.7%
Africa	1,019	1,152	-11.6%	-20.0%
Oceania	417	442	-5.6%	-11.9%
Total 65 countries	134,874	135,652	-0.5%	-2.9%

Source: World Steel Association

สรุปสถานการณ์อุตสาหกรรมเหล็กไทย

สำหรับสถานการณ์ราคาเหล็กภายในประเทศเดือนเมษายน 2559 พบว่า ราคาผลิตภัณฑ์เหล็กมีแนวโน้มเพิ่มขึ้นตามราคาเหล็กในตลาดโลกและตามราคาวัตถุดิบพิเศษเหล็กที่ปรับตัวเพิ่มขึ้น โดยราคาเฉลี่ยเศษเหล็กในประเทศปรับตัวเพิ่มขึ้น 14.3% MoM อยู่ที่ 10.3 บาทต่อกิโลกรัม ส่วนราคาเหล็กเส้นก่อสร้างทั้งเหล็กเส้นข้ออ้อยและเหล็กเส้นกลมปรับตัวเพิ่มขึ้นเฉลี่ย 12% MoM อยู่ที่ 19-20 บาทต่อกิโลกรัม

Local Steel Price - April 2016



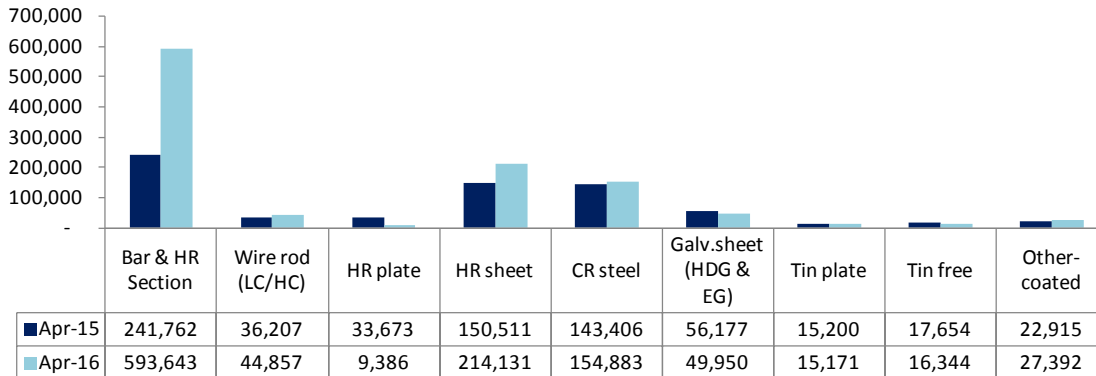
Source: สถาบันเหล็กและเหล็กกล้าแห่งประเทศไทย

ส่วนยอดการผลิตผลิตภัณฑ์เหล็กภายในประเทศเดือนเมษายน พ.ศ. 2559 อยู่ที่ 8.6 แสนตัน ขยายตัว 86.57% เมื่อเทียบกับช่วงเวลาเดียวกันของปีที่ผ่านมา จำแนกเป็นการผลิตเหล็กทรงยาว 638,500 ตัน และการผลิตเหล็กทรงแบน 223,517 ตัน สำหรับยอดการใช้ผลิตภัณฑ์เหล็กสำเร็จรูปของไทยเดือนเมษายน พ.ศ. 2559 อยู่ที่ 1.85 ล้านตัน ขยายตัวจากช่วงเวลาเดียวกันของปีที่ผ่านมา 45.7% ยอดการใช้เหล็กทรงยาวในเดือนเมษายน พ.ศ. 2559 อยู่ที่ 0.8 แสนตัน ขยายตัว 90% เป็นผลมาจากการใช้เหล็กเส้นและโครงสร้างรูปพรรณ และเหล็กลวดที่เพิ่มขึ้น ขณะที่ยอดการใช้เหล็กทรงแบนในเดือนเมษายนอยู่ที่ 1.0 ล้านตัน ขยายตัว 21.7% เป็นผลมาจากความต้องการใช้เหล็กแผ่นรีดร้อนขยายตัว 30.8% ขณะที่ยอดการใช้เหล็กแผ่นเคลือบหดตัว 10-11%

กราฟแสดงยอดการผลิตและยอดการใช้เหล็กของไทยเดือนเมษายน พ.ศ. 2559

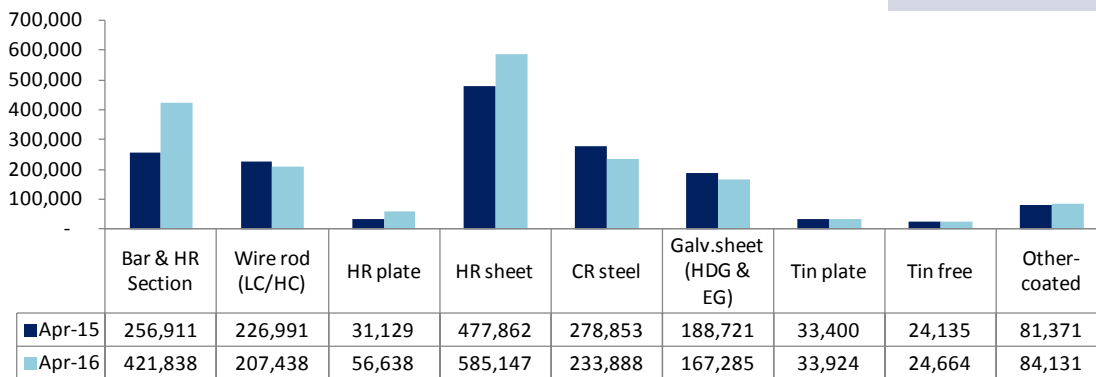
ยอดการผลิตเหล็กของไทย เดือนเมษายน 2559 (หน่วย : ตัน)

8.6 แสนตัน + 86.5% YoY



ยอดการใช้เหล็กของไทย เดือนเมษายน 2559 (หน่วย : ตัน)

1.85 ล้านตัน + 45.7% YoY



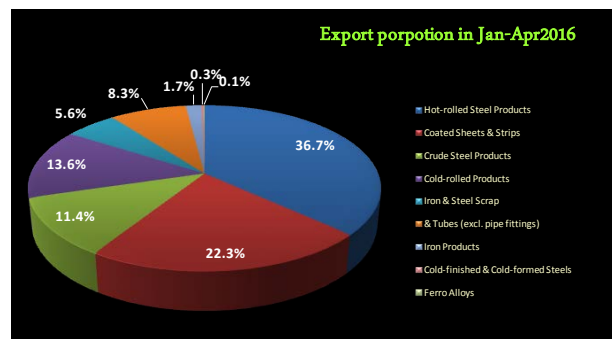
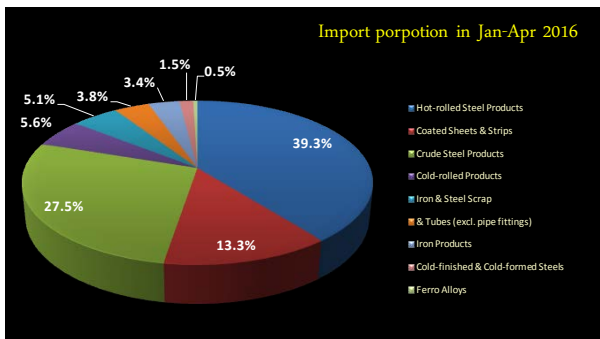
Source: สถาบันเหล็กและเหล็กกล้าแห่งประเทศไทย

สำหรับการนำเข้าผลิตภัณฑ์เหล็กรวมเดือนเมษายน พ.ศ. 2559 อยู่ที่ 1.8 ล้านตัน ขยายตัว 52% YoY จำแนกเป็นการนำเข้าวัตถุดิบ 0.1 แสนตัน ลดลง -2 YoY การนำเข้าเหล็กสำเร็จรูป 0.6 ตัน ขยายตัว 334% YoY และการนำเข้าเหล็กสำเร็จรูป 1.1 ล้านตัน ขยายตัว 20% YoY โดยการนำเข้าเหล็กแผ่นรีดร้อน เหล็กแผ่นรีดเย็น ขยายตัว 20% YoY และ 52% YoY ตามลำดับ อยู่ที่ 0.4 แสนตัน และ 89,000 ตัน ตามลำดับ ส่วนการนำเข้าเหล็กเส้นและเหล็กลวด ขยายตัว 28-30% YoY

ส่วนการส่งออกผลิตภัณฑ์เหล็กเดือนเมษายน พ.ศ. 2559 อยู่ที่ 114,197 ตัน หดตัว 19% YoY จำแนกเป็นการส่งออกวัตถุดิบ 27,429 ตัน ลดลง 44% YoY และส่งออกผลิตภัณฑ์เหล็กสำเร็จรูป 86,396 ตัน ลดลง 6% YoY สำหรับผลิตภัณฑ์เหล็กที่มีการส่งออกมากที่สุดคือ เหล็กโครงสร้างรูปพรรณ 45,578 ตัน ขยายตัว 5% เมื่อเทียบกับช่วงเวลาเดียวกันของปีก่อน โดยส่วนใหญ่เป็นการส่งออกไปยังประเทศมาเลเซีย สิงคโปร์ และแอฟริกาใต้ ตามลำดับ รองลงมาคือ เหล็กเส้นก่อสร้าง 25,681 ตัน โดยส่วนใหญ่เป็นการส่งออกไปยังประเทศลาว กัมพูชา และพม่า ตามลำดับ

ตารางสรุปปริมาณการนำเข้าและส่งออกผลิตภัณฑ์เหล็กของไทยเดือนเมษายน พ.ศ. 2559

Products	Import				Export			
	Apr-16		Jan - Apr 2016		Apr-16		Jan - Apr 2016	
	Qty (Tonnes)	% change 16/15	Qty (Tonnes)	% change 16/15	Qty (Tonnes)	% change 16/15	Qty (Tonnes)	% change 16/15
Iron Products	41,579	156%	209,361	64%	2,690	-4%	9,464	-35%
Ferro Alloys	7,493	22%	28,506	9%	147	-57%	425	-52%
Crude Steel Products	621,975	334%	1,693,825	114%	372	42%	1,472	0%
Billet	293,766	322%	793,440	159%	4	-	4	-
Slab	71,830	111%	435,092	35%	-	-	885	-
Others	256,379	549%	465,293	188%	368	42%	583	-60%
Hot-rolled Steel Products	680,837	43%	2,419,088	7%	45,578	5%	205,589	15%
Sections	13,136	25%	57,439	111%	25,681	18%	107,664	13%
Bars	67,920	28%	233,829	-4%	12,962	-11%	74,207	24%
Wire Rods	146,192	30%	575,396	-5%	445	-48%	1,869	-44%
Plates (>=3 mm.)	57,967	221%	159,647	103%	185	-52%	2,101	-12%
HR Coils / Sheets	391,794	41%	1,371,373	7%	1,221	6%	7,054	65%
Others	3,828	91%	21,404	-9%	5,083	3%	12,693	-9%
Cold-rolled Products	89,065	-3%	342,083	-24%	6,958	2%	46,710	58%
Cold-rolled Sheets & Strips	79,782	-13%	301,436	-33%	6,958	2%	46,518	57%
Cold-rolled Electrical Sheets	9,283	-89%	40,649	-90%	-	-	190	-
Coated Sheets & Strips	218,569	-13%	814,893	-10%	6,713	-12%	31,346	1%
Galvanized Sheets	129,753	-11%	476,525	-13%	3,334	-32%	16,096	-19%
Tinplates / Tin free	21,766	-5%	99,733	20%	115	-29%	469	-44%
Zn-Al	13,246	-37%	43,038	-29%	430	140%	1,144	44%
Color Coated	16,263	-35%	58,182	-24%	1,655	62%	7,423	71%
Others	37,541	3%	137,415	2%	1,179	-12%	6,214	15%
Pipes & Tubes (excl. pipe fittings)	63,926	10%	234,625	9%	12,550	-38%	76,198	-25%
Cold-finished & Cold-formed Steels	22,087	0%	93,027	8%	14,598	8%	63,652	-17%
Iron & Steel Scrap	54,762	-55%	313,231	-5%	24,592	-46%	125,066	1%
Total	1,800,293	52%	6,148,639	18%	114,197	-19%	559,921	0%



ที่มา: กรมศุลกากร ประมวลผลโดยสถาบันเหล็กและเหล็กกล้าแห่งประเทศไทย



ตารางสรุปปริมาณการนำเข้าและส่งออกผลิตภัณฑ์เหล็กของไทยเดือนเมษายน พ.ศ. 2559

Iron and Steel Institute of Thailand										
Summary of Import to and Export from Thailand, group by product class, Period: Mar 2016										
Product Class / Description	Import (Exchange rate = THB/USD)				Qty chg % Mar 16/15	Export (Exchange rate = THB/USD)				Qty chg % Mar 16/15
	Apr-16			Accumulated YTM Qty(Tonne)		Apr-16			Accumulated YTM Qty(Tonne)	
	Qty (Tonne)	Value (THB) Note: CIF	Avg.price (THB/Tonne)			Qty (Tonne)	Value (THB) Note: FOB	Avg.price (THB/Tonne)		
100 - Iron Products	41,579	483,505,233	11,629	209,361	155.6%	2,690	86,516,418	32,159	9,464	-4.4%
110 - Pig Iron	41,579	483,505,233	11,629	209,343	155.7%	2,552	84,768,757	33,217	8,795	-5.9%
120 - DRI	-	-	-	16	-	0	385,635	15,425,400	1	-
130 - HBI	-	-	-	2	-	138	1,362,026	9,850	668	38.3%
200 - Ferro Alloys	7,493	280,649,687	37,454	28,506	22.1%	147	36,662,929	249,594	425	-56.9%
210 - Ferro-chromium	967	44,182,760	45,666	2,925	190.4%	10	1,083,427	108,343	14	-
220 - Ferro-manganese	281	9,927,091	35,347	2,197	-60.4%	-	694	-	1	-
230 - Ferro-silico-manganese	3,643	85,529,680	23,479	11,342	107.0%	-	-	-	-	-
240 - Ferro-silicon	2,155	102,648,753	47,638	10,731	-31.5%	112	7,276,832	64,943	298	-
250 - Other	448	38,361,403	85,635	1,312	135.8%	25	28,301,976	1,139,371	112	-24.7%
300 - Crude Steel Products	621,975	6,042,332,269	9,715	1,693,825	334.4%	372	36,617,076	98,435	1,472	42.0%
310 - Ingots	4,994	48,192,450	10,193	23,476	24872.0%	11	419,893	129,778	31	1094600.0%
311 - Carbon Steel	4,983	47,515,701	9,536	9,065	24813.0%	11	412,134	37,831	21	-
312 - Stainless Steel	2	391,628	189,101	42	207000.0%	-	-	-	1	-
313 - Other (Alloy Steel)	10	285,121	10,253	14,370	971900.0%	0	7,759	164,885	10	5200.0%
380 - Semi-Finished Steel	616,981	5,994,139,819	9,670	1,670,349	331.0%	361	36,197,183	94,719	1,440	37.8%
381 - Billet	293,766	2,889,878,666	9,837	793,440	321.9%	4	92,250	25,102	4	-
382 - Slab	71,830	671,166,936	9,344	435,092	111.0%	-	-	70,504	885	-
383 - Other (e.g. bloom, beam-blanks)	120,723	1,144,033,735	9,476	219,066	503.1%	170	21,475,674	1,193,715	191	1785.2%
384 - Semi-finished : C>= 0.25	82,529	795,653,986	9,641	174,617	323.9%	154	3,946,642	25,559	197	-37.7%
385 - Other (e.g. stainless, alloy steel)	48,132	493,406,496	4,587,250	48,132	4481307.5%	33	10,880,617	1,263,221	161	1007.2%
400 - Hot-rolled Steel Products	680,837	12,103,075,497	17,777	2,419,088	43.4%	45,578	747,482,252	16,400	205,589	4.6%
410 - Rails & Accessories	189	3,617,199	19,119	2,082	-90.6%	38	1,362,983	35,564	245	91.6%
420 - Steel Sheet Piles	3,639	56,224,668	15,449	19,325	-	5,044	77,439,515	15,352	12,446	2.7%
430 - Sections	13,136	208,178,158	15,848	57,439	24.6%	25,681	387,737,249	15,098	107,664	18.0%
431 - Carbon Steel	5,208	90,768,156	17,428	15,559	185.2%	25,299	381,084,142	15,063	105,698	16.7%
432 - Stainless Steel	265	18,451,728	69,511	969	-32.3%	227	3,093,226	13,611	936	1648.2%
433 - Other (Alloy Steel)	7,662	98,958,274	12,916	40,910	-8.0%	155	3,559,881	23,003	1,030	103.6%
440 - Bars	67,920	1,730,122,018	25,473	233,829	27.8%	12,962	223,549,302	17,246	74,207	-10.6%
441 - Carbon Steel	18,583	525,945,118	28,303	80,553	-16.2%	8,950	143,310,747	16,012	54,717	-1.9%
442 - Stainless Steel	838	74,970,049	89,487	3,017	-32.4%	489	19,575,547	40,006	2,447	-42.3%
443 - Other (Alloy Steel)	48,500	1,129,206,851	23,283	150,260	63.0%	3,523	60,663,008	17,220	17,043	-22.3%
450 - Wire Rods	146,192	2,854,595,298	19,526	575,396	30.0%	445	9,473,206	21,265	1,869	-47.7%
451 - Carbon Steel	26,171	614,016,513	23,462	107,323	19.5%	440	9,065,685	20,609	1,814	-48.1%
452 - Stainless Steel	4,655	303,094,024	65,113	16,804	23.4%	0	6,900	20,783	3	33100.0%
453 - Other (Alloy Steel)	115,366	1,937,484,761	16,794	451,269	32.9%	5	400,621	76,323	51	31.2%
470 - Plates (>=3 mm.)	57,967	856,400,367	14,774	159,647	221.0%	185	6,320,641	34,207	2,101	-52.4%
471 - Carbon Steel	26,486	412,513,113	15,575	79,342	141.0%	139	3,012,647	21,680	1,998	-55.2%
472 - Stainless Steel	1,139	82,429,233	72,387	5,341	-18.5%	9	749,341	85,259	48	193.0%
473 - Other (Alloy Steel)	30,342	361,458,021	11,913	74,963	434.8%	37	2,558,653	69,106	55	-50.6%
480 - HR Coils / Sheets (391,794	6,393,937,789	16,320	1,371,373	40.7%	1,221	41,599,356	34,058	7,054	6.2%
481 - Carbon Steels	183,934	2,261,649,881	12,296	612,945	49.6%	823	27,515,386	33,421	6,266	-6.9%
482 - Stainless Steels	24,091	1,119,808,694	46,483	81,879	190.0%	176	7,908,925	44,924	425	2415.0%
483 - Other (Alloy Steel)	100,788	1,333,422,182	13,230	366,037	75.0%	191	5,065,366	26,584	294	-11.8%
484 - Carbon Steels P&O	82,983	1,679,057,032	20,234	310,514	-7.4%	32	1,109,679	35,171	69	-24.9%
500 - Cold-rolled Products	89,065	2,587,657,991	29,054	342,083	-3.3%	6,958	330,024,678	47,430	46,710	1.9%
510 - Cold-rolled Sheets & Strips	79,782	2,256,489,898	28,283	301,436	-1.9%	6,958	330,024,678	47,430	46,518	3.6%
511 - Carbon Steels	56,312	1,080,253,583	19,183	216,220	-7.0%	606	12,815,746	21,140	17,863	-26.6%
512 - Stainless Steel	11,460	890,269,905	77,683	44,876	-10.1%	6,237	312,654,259	50,132	28,451	6.2%
513 - Other (Alloy Steel)	12,009	285,966,410	23,812	40,337	50.8%	115	4,554,673	39,498	203	723.7%
520 - Cold-rolled Electrical Sheets	9,283	331,168,093	35,676	40,649	-14.4%	-	-	-	190	-
600 - Coated Sheets & Strips	218,569	5,253,868,723	24,038	814,893	-13.3%	6,713	211,351,275	31,484	31,346	-11.7%
610 - Galvanized Sheets	129,753	2,828,115,369	21,859	476,525	-11.4%	3,334	85,734,815	25,752	16,096	-32.0%
611 - Hot Dip (CGI)	118,202	2,536,635,130	21,529	431,312	-12.8%	3,156	80,461,006	25,537	12,333	-28.2%
612 - EGI	11,551	291,480,239	25,234	45,213	5.6%	178	5,273,809	29,564	3,763	-64.7%
620 - Tinplates / Tin free	21,766	528,278,556	24,271	99,733	-5.1%	115	6,808,493	59,267	469	-29.5%
621 - Tinplates	13,830	332,891,341	24,069	69,447	-21.8%	113	6,532,804	57,562	455	-29.5%
622 - Tin free	7,936	195,387,215	24,622	30,285	50.8%	1	275,689	161,904	13	-
630 - Zn-Al	13,246	276,080,550	20,842	43,038	-37.4%	430	15,262,018	35,468	1,144	140.4%
680 - Color Coated	16,263	639,098,505	39,298	58,182	-35.0%	1,655	63,980,317	38,659	7,423	61.6%
690 - Others	37,541	982,295,743	25,955	137,415	2.6%	1,179	39,665,632	33,469	6,213	-11.8%
700 - Pipes & Tubes (excl. pipe fittings)	63,926	1,971,816,792	30,845	234,625	10.5%	12,550	644,154,572	51,329	76,198	-37.8%
710 - Seamless	15,236	789,858,638	50,530	73,121	-46.7%	3,012	240,427,162	79,826	16,930	-62.8%
720 - Welded	48,690	1,201,958,154	24,686	161,504	66.2%	9,538	403,727,410	42,330	59,268	-21.0%
800 - Cold-finished & Cold-formed Steels	22,087	991,083,620	44,872	93,027	0.3%	14,598	411,423,196	28,184	63,652	7.8%
820 - Cold-formed Sections	1,061	17,973,382	16,940	6,603	1373.6%	257	8,475,267	32,970	1,301	6.7%
830 - Cold Drawn Bars	4,444	296,301,000	66,670	21,886	-29.8%	1,521	61,579,323	40,497	7,148	6.5%
831 - Carbon Steels	2,482	114,469,664	46,111	12,670	-34.4%	1,094	35,492,174	32,441	4,993	32.8%
832 - Stainless Steels	921	114,942,397	124,820	4,024	-17.9%	75	8,328,560	111,763	239	12.9%
833 - Other (Alloy Steel)	1,041	66,888,939	64,258	5,192	-26.9%	352	17,758,589	50,448	1,916	-34.6%
840 - Steel Wires	16,582	676,809,238	40,817	64,539	6.1%	12,820	341,368,606	26,628	55,204	8.0%
841 - Carbon Steels	12,183	393,715,545	32,318	44,132	15.3%	4,811	141,673,625	29,447	19,320	23.0%
842 - Stainless Steels	867	140,247,997	163,617	3,285	2.4%	510	61,179,167	119,915	2,501	-28.1%
843 - Other (Alloy Steel)	3,542	142,845,696	40,330	17,121	-16.1%	7,499	138,515,814	18,472	33,383	3.4%
900 - Iron & Steel Scrap	54,762	412,630,345	7,535	313,231	-55.4%	24,592	435,890,134	17,725	125,066	-45.9%
910 - Carbon Steel	38,726	271,725,256	7,017	237,176	-46.3%	14,392	113,406,576	7,880	90,532	-63.8%
920 - Stainless Steel	4,418	71,408,112	16,164	16,245	-11.5%	8,978	298,459,598	33,244	32,356	71.0%
930 - Other Alloy Steel	4,437	32,450,367	7,314	7,940	109.0%	594	20,269,882	34,132	1,465	45.6%
940 - Cast Iron	7,140	33,441,304	4,684	51,768	-83.6%	628	3,754,078	5,976	715	1432.3%
950 - Other (Scrap)	41	3,605,306	87,427	103	-	-	-	-	-	-

ที่มา: กรมศุลกากร ประมวลผลโดยสถาบันเหล็กและเหล็กกล้าแห่งประเทศไทย



ติดตามข้อมูลเพิ่มเติมได้ที่



www.isit.or.th



iiu.isit.or.th

iiu



ISIT.Thailand



@isitthailand



ข่าวเหล็กไทย by iiU
(@qrt0680z)